

**UCHWAŁA NR XLII/334/2023  
RADY GMINY POKÓJ**

z dnia 29 marca 2023 r.

**w sprawie uchwalenia Lokalnego Planu Rozwoju Ekonomii Społecznej Gminy Pokój  
na lata 2023-2030**

Na podstawie art. 18 ust. 2 pkt 15 ustawy z dnia 8 marca 1990 r. o samorządzie gminnym (Dz. U. z 2023 r., poz. 40), art. 28 ust. 2 ustawy z dnia 22 sierpnia 2022 r. o ekonomii społecznej (Dz. U. z 2022 r., poz. 1812 z późn. zm.) w związku z art. 15 ust. 1 ustawy z dnia 6 grudnia 2006 r. o zasadach prowadzenia polityki rozwoju (Dz. U. z 2023 r., poz. 225 z późn. zm.) Rada Gminy Pokój uchwala, co następuje:

§ 1. Uchwala się Lokalny Plan Rozwoju Ekonomii Społecznej Gminy Pokój na lata 2023-2030, stanowiący załącznik do niniejszej uchwały.

§ 2. Wykonanie uchwały powierza się Wójtowi Gminy Pokój.

§ 3. Uchwała wchodzi w życie z dniem podjęcia.

Przewodniczący Rady Gminy

**Wacław Kociencki**

**Załącznik  
do uchwały Nr XLII/334/2023  
Rady Gminy Pokój  
z dnia 29 marca 2023 r.**

# **Lokalny Plan Rozwoju Ekonomii Społecznej Gminy Pokój na lata 2023 – 2030**



**Pokój 2023**

## SPIS TREŚCI

- I. Wstęp
- II. Kontekst legislacyjny Planu
- III. Definicja pojęcia „Ekonomia Społeczna”
- IV. Diagnoza sytuacji społeczno-ekonomicznej Gminy Pokój:
  - Położenie
  - Sytuacja demograficzna
  - Pomoc Społeczna
  - Organizacje pozarządowe w gminie Pokój
  - Rynek Pracy
  - Położenie osób niepełnosprawnych
  - Analiza SWOT
- V. Zakładane cele i działania Planu

## I. Wstęp

Lokalny Plan Rozwoju Ekonomii Społecznej nie jest programem rozwoju w rozumieniu ustawy z dnia 6 grudnia 2006 r. o zasadach prowadzenia polityki rozwoju. Jest dokumentem opracowanym przez zespół osób aktywnie uczestniczących w realizacji polityk społecznych na terenie gminy Pokój. Celem niniejszego dokumentu jest poznanie potencjału posiadanych zasobów oraz zdiagnozowanie problemów i potrzeb społecznych wymagających rozwiązania i zaspokojenia za pomocą narzędzi ekonomii społecznej. Wyznaczone cele i zadania są raczej zbiorem rekomendacji i propozycji, których realizacja przyczyni się do lepszego wykorzystania lokalnych zasobów dla rozwoju społecznego i gospodarczego. Na potrzeby niniejszego opracowania potraktowano ekonomię społeczną dość szeroko - jako instrument rozwoju lokalnego wykorzystujący mechanizmy gospodarcze do realizacji celów społecznych. Bliżej jej do gospodarki społecznej rozumianej jako system przedsiębiorstw i organizacji oraz właściwych im uregulowań prawnych, mających na celu wspieranie osób zagrożonych wykluczeniem społecznym. Przy konstruowaniu Planu przyjęto podejście partycypacyjne i partnerskie. W regularnie odbywanych spotkaniach uczestniczyli przedstawiciele jednostek samorządu terytorialnego, jednostek pomocy społecznej, podmiotów ekonomii społecznej, a więc kluczowi interesariusze, których działania przyczynić się mogą do rozwoju ekonomii społecznej w gminie Pokój, a w szczególności do skuteczniejszej realizacji klauzul społecznych w zamówieniach publicznych i usług społecznych użyteczności publicznej. Lista uczestników procesu tworzenia Lokalnego Planu Rozwoju Ekonomii Społecznej w Gminie Pokój znajduje się na ostatniej stronie powyższego dokumentu. Zespół pracował nad Planem podczas trzech spotkań roboczych od grudnia 2022 r., do lutego 2023 r. W ich trakcie starano się odzwierciedlać takie wartości polityki społecznej jak: partycypacyjność, wielosektorowość, solidarność, ład społeczny, równość, partnerstwo, subsydiarność. Spotkania miały warsztatowy charakter, w ich czasie dyskutowano o istniejących problemach społecznych, analizowano poziom rozwoju sektora ekonomii społecznej w gminie Pokój i zastanawiano się nad możliwościami poprawy sytuacji.

W czasie procesu przygotowania Planu posłużono się następującymi narzędziami metodologicznymi:

- wypracowanie koncepcji Planu,
- określenie metod przygotowania materiału,
- zidentyfikowanie grup i środowisk wymagających wsparcia,
- rozpoznanie zasobów istniejących w gminie Pokój,
- zdiagnozowanie deficytów i mankamentów, z którymi boryka się gmina,
- sformułowanie celów i kompatybilnych z nimi działań oraz sposobów/formuły jego realizacji

- koordynowania działań podejmowanych w ramach Planu. Całość procesu przygotowania Planu oparto na diagnozie sytuacji społeczno-ekonomicznej gminy, którą sporządzono na podstawie dostępnych danych wtórnych Gminnej Strategii Rozwiązywania Problemów Społecznych Gminy Pokój na lata 2016–2026, oraz treści wypracowywanych przez uczestników poszczególnych spotkań.

## II. Kontekst legislacyjny Planu

Ekonomia społeczna zajmuje poczesne miejsce w wielu dokumentach strategicznych i planistycznych szczebla europejskiego, krajowego, regionalnego i lokalnego.

Uchwałą Rady Ministrów z dnia 31 stycznia 2019 r. przyjęty został Krajowy Program Rozwoju Ekonomii Społecznej do 2023 roku. Ekonomia Solidarności Społecznej (KPRES) będący elementem systemu dokumentów strategicznych służących realizacji Długookresowej Strategii Rozwoju Kraju Polska 2030 - Trzecia Fala Nowoczesności.

Cel nadrzędny KPRES: „W roku 2023 ekonomia społeczna stanowi ważny czynnik wzrostu zatrudnienia, spójności społecznej oraz rozwoju gospodarczego” przełożony został na cel strategiczny:

„Do roku 2023 podmioty ekonomii społecznej staną się ważnym elementem aktywizacji osób w trudnej sytuacji na rynku pracy oraz dostarczycielem usług użyteczności publicznej działającym we wspólnotach samorządowych”.

Realizacji tak określonych celów służyć mają 4 cele operacyjne, wśród których, jako najistotniejszy dla niniejszego opracowania wymienić należy Cel operacyjny 1: Odpowiedzialna wspólnota. Wzmocnienie roli podmiotów ekonomii społecznej we wspólnotach samorządowych.

W ramach Regionalnych Programów Operacyjnych preferencyjnie będą traktowane przedsięwzięcia mające na celu powstawanie i rozwój środowiskowych form opieki nad dziećmi, osobami niepełnosprawnymi, osobami mającymi problemy ze zdrowiem psychicznym, osobami starszymi, osobami wykluczonymi społecznie bądź zagrożonymi wykluczeniem społecznym.

Tym samym finansowane będą projekty wspierające:

- podmioty opieki nad dzieckiem do lat 3, w tym żłobki (m.in. przyzakładowe), kluby dziecięce, oddziały żłobkowe oraz działania na rzecz zwiększania liczby miejsc w istniejących instytucjach;
- usługi opiekuńcze nad osobami zależnymi;
- usługi asystenckie dla osób niepełnosprawnych;
- usługi wspierania rodziny, zgodnie z ustawą o wspieraniu rodziny i pieczy zastępczej;
- rozwój mieszkań chronionych, wspomaganych i treningowych.

W projekcie założeń do ustawy o ekonomii społecznej i ekonomii solidarnej, w zakresie usług społecznych znajdziemy natomiast następujące zapisy:

„Podmioty ekonomii społecznej i solidarnej uczestniczą w procesie realizacji zadań użyteczności publicznej w samorządzie terytorialnym, poprzez: współdziałanie w badaniu potrzeb i planowaniu świadczenia usług społecznych użyteczności publicznej na poziomie gminnym / powiatowym (co zostało opisane w Rozdziale III projektu założeń) oraz realizację zadań użyteczności publicznej w zakresie usług społecznych użyteczności publicznej i zadań publicznych w zakresie rozwoju lokalnego”.

oraz:

Zadania użyteczności publicznej w zakresie usług społecznych użyteczności publicznej i zadań publicznych w zakresie rozwoju lokalnego powinny być realizowane:

1) przez jednostki samorządu terytorialnego samodzielnie lub jednostki przez siebie kontrolowane w trybie tzw. „in house”;

2) w trybie partnerstwa, co wymagać będzie zmian w ustawie o działalności pożytku publicznego i o wolontariacie wprowadzających nowy rozdział o partnerstwie publiczno-społecznym, określającym tryb wyboru partnera spoza sektora finansów publicznych na podobnych zasadach, jak w przypadku przepisów ustawy o zasadach wspierania polityki rozwoju;

3) zlecenie podmiotom ekonomii społecznej, w szczególności przedsiębiorstwom społecznym zadań publicznych w trybie powierzenia usług społecznych użyteczności publicznej oraz w trybie wspierania zadań publicznych w zakresie rozwoju lokalnego w ramach przepisów o działalności pożytku publicznego i o wolontariacie. ”

W ramach zamówień publicznych można także określić wymagania o charakterze społecznym związane z realizacją zamówienia, m.in. poprzez zobowiązanie wykonawców do zatrudnienia do realizacji osób 6 z określonych grup czy też doprecyzowanie formy zatrudnienia osób wykonujących wskazane czynności w ramach realizacji zamówienia.

Rozwiązania uwzględnione w ustawie z dnia 11 września 2019r. Prawo zamówień publicznych (Dz.U. z 2021 r. poz. 1129 z późn. zm ), dalej „pzp” pozwalają osiągać różne korzyści społeczne, ale koncentrują się one przede wszystkim na:

- zwiększaniu stabilności zatrudnienia i bezpieczeństwa socjalnego pracowników,
- zatrudnianiu oraz integracji zawodowej i społecznej osób z grup zagrożonych wykluczeniem społecznym,
- ułatwianiu dostępu do zamówień publicznych podmiotom prowadzącym integrację społeczną i zawodową osób z grup zagrożonych wykluczeniem społecznym, w szczególności osób z niepełnosprawnościami, spółdzielniom socjalnym,
- dostosowaniu przedmiotu zamówienia do potrzeb jego użytkowników, w szczególności osób z niepełnosprawnościami,
- stosowaniu w realizacji zamówienia produktów lub usług posiadających etykiety społeczne

Przepisy pzp pozwalają zamawiającym określać warunki udziału w postępowaniu o zamówienie publiczne, warunki dotyczące przedmiotu realizacji zamówienia, a także kryteria oceny ofert, uwzględniając aspekty społeczne. Niekiedy wiążą się one z ograniczeniem nadrzędnej w zamówieniach publicznych zasady konkurencyjności, ale jest to ograniczenie dopuszczone prawem unijnym i krajowym, gdyż dzięki temu można osiągać istotne korzyści społeczne.

Ponadto, należałoby uwzględnić przewidziane już ustawą pzp wyłączenie spod obowiązku stosowania przepisów ustawy pzp w przypadku zamówień o wartości mniejszej, niż wartość progów unijnych, których przedmiotem są usługi lub roboty budowlane realizujące przedsięwzięcia rewitalizacyjne zawarte w gminnym programie rewitalizacji oraz wykonywane na obszarze Specjalnej Strefy Rewitalizacyjnej udzielane przez gminy lub jednostki podległe gminom niektórym podmiotom ekonomii społecznej (NGO i spółdzielnie socjalne), których działalność statutowa obejmuje realizację tego typu zamówień.

W tym samym dokumencie zdefiniowano także katalog podmiotów ekonomii społecznej:

- jednostki reintegracyjne (WTZ, ZAZ, CIS, KIS)
- podmioty prowadzące działalność w sferze pożytku publicznego, w tym organizacje pozarządowe
- spółdzielnie (w tym spółdzielnie socjalne)
- towarzystwa ubezpieczeń wzajemnych i zakłady reasekuracji, wykonujące działalność w formie towarzystwa reasekuracji wzajemnej

- przedsiębiorstwa społeczne oraz katalog obszarów, w których możliwe jest realizowanie usług społecznych użyteczności publicznej przez podmioty ekonomii społecznej:
- pomoc społeczna
- opieka nad dziećmi
- wspieranie rodziny i systemu pieczy zastępczej
- edukacja
- ochrona zdrowia
- wspieranie osób niepełnosprawnych
- gminne budownictwo mieszkaniowe
- rewitalizacja
- kultura
- kultura fizyczna, turystyka, krajoznawstwo
- ochrona środowiska i przyrody, gospodarka wodna
- wspieranie i upowszechnianie idei samorządowej
- promocja przedsiębiorczości na szczeblu lokalnym.

Powyższy przegląd obecności sektora ekonomii społecznej w kluczowych dokumentach krajowych i regionalnych dowodzi faktu, iż podmioty ekonomii społecznej są postrzegane jako integralna część społeczności lokalnych i ważny „byt”, funkcjonujący gdzieś pomiędzy sferą ekonomii i działań prospołecznych, wymiernego zysku i niewymiernych korzyści, biznesem i NGO.

Wciąż jednak brakuje kompleksowej regulacji prawnej dotyczącej podmiotów ekonomii społecznej, w szczególności przedsiębiorstw społecznych jako formy ekonomii solidarnej, oraz zasad współpracy z administracją publiczną i udziału tych podmiotów w realizacji zadań publicznych, co stanowi istotną barierę w rozwoju zarówno sektora ekonomii społecznej i solidarnej, jak i usług społecznych użyteczności publicznej, świadczonych w lokalnej wspólnocie czy też innych zadań publicznych służących rozwojowi lokalnemu.

### III. Definicja pojęcia „Ekonomia Społeczna”

**Ekonomia społeczna** – to sfera aktywności obywatelskiej i społecznej, która przez działalność gospodarczą i działalność pożytku publicznego służy: integracji zawodowej i społecznej osób zagrożonych marginalizacją społeczną, tworzeniu miejsc pracy, świadczeniu usług społecznych użyteczności publicznej (na rzecz interesu ogólnego) oraz rozwojowi lokalnemu.

Obszar wskazany definicją ekonomii społecznej obejmuje w szczególności:



- organizacje pozarządowe oraz podmioty, o których mowa w art. 3 ust. 3 ustawy z dnia 24 kwietnia 2003 roku o działalności pożytku publicznego i o wolontariacie;
- koła gospodyń wiejskich;
- inne podmioty ekonomii solidarnej, o których mowa poniżej.

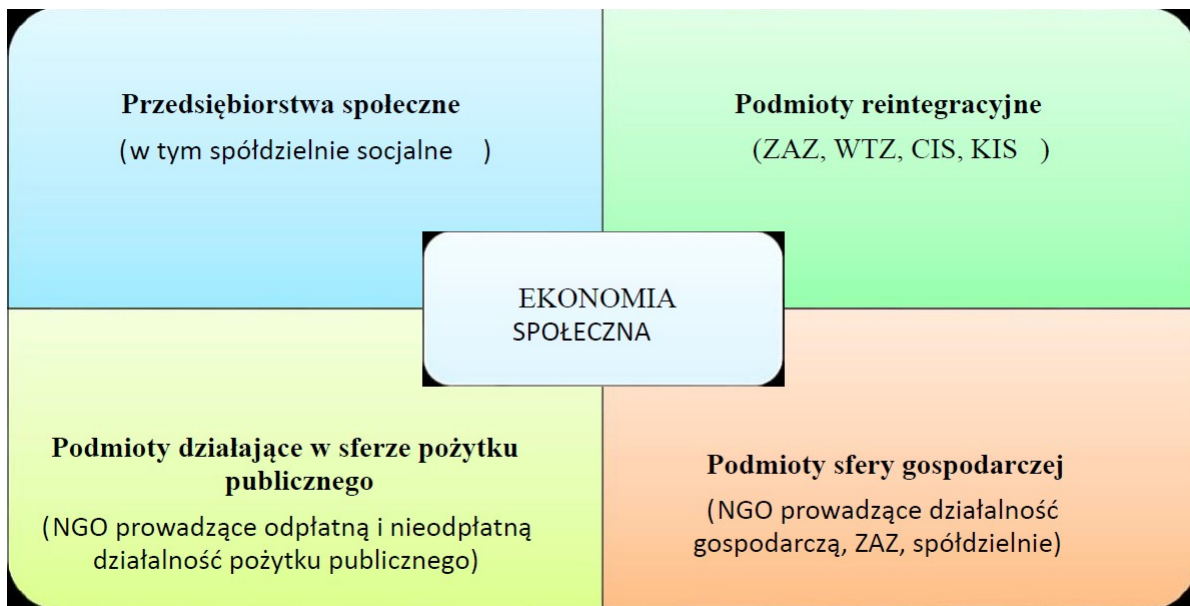
Pojęcie ekonomii społecznej jest pojęciem bardzo szerokim i dotyka wielu sfer życia społecznego. Jednakże chcąc znaleźć wspólny mianownik można wskazać, że kluczową wartością ekonomii społecznej jest wszelka działalność skupiona wokół potrzeb społeczeństwa i jego członków. Oznacza to, że dla podmiotów ekonomii społecznej istotnym znaczeniem, obok celu gospodarczego, jest misja społeczna. Ekonomia społeczna jest segmentem działalności gospodarczej z następującymi elementami: gospodarka rynkowa, społeczeństwo obywatelskie oraz państwo demokratyczne.

Precyzując termin ekonomii społecznej, można określić charakterystyczne cechy odróżniające ją od gospodarki prywatnej oraz gospodarki publicznej. Od gospodarki prywatnej odróżnia ekonomię społeczną przede wszystkim to, że jej podmioty nie są nastawione na zysk, lecz na realizację celów społecznych, wśród których najważniejsze jest przeciwdziałanie wykluczeniu społecznemu. Od gospodarki publicznej ekonomię społeczną odróżnia fakt, iż jej podmioty nie są kontrolowane przez administrację publiczną, ale przez obywateli i organizacje obywatelskie. W zasadzie nie oferują dóbr i usług publicznych dostępnych dla wszystkich, lecz dobra i usługi, które przynoszą korzyści pewnym grupom beneficjentów.

Ekonomia społeczna powinna być takim narzędziem, które umożliwia rozwiązywanie, bądź łagodzenie problemów społecznych, nieuchronnie generowanych przez rynek i państwo. I jeśli się to udaje, choćby częściowo, to niewątpliwie ekonomia społeczna może przyczynić się do ewolucji gospodarki prywatnej i gospodarki publicznej, a tym samym długotrwałego rozwoju społeczno-gospodarczego. Ekonomia społeczna nie może być odrębnym typem gospodarowania, systemową alternatywą gospodarki prywatnej, lecz jej stosunkowo wąskim uzupełnieniem, musi być komplementarna w relacji do rynku i państwa. I taką powinna pozostać, aby być społeczną: nie może substytuować, ani wypierać rynku. Co także dotyczy gospodarki publicznej.

Poniżej został przedstawiony schemat z podziałem na podmioty działające na rzecz ekonomii społecznej.

Rysunek 1. Podmiot ekonomii społecznej w Polsce



Źródło: Krajowy Program Rozwoju Ekonomii Społecznej

## IV. Diagnoza sytuacji społeczno-ekonomicznej gminy Pokój

### 1. Położenie i dane administracyjne

Gmina wiejska Pokój, znajduje się w środkowej części województwa opolskiego w powiecie namysłowskim. Jest położona na terenie Niziny Śląskiej w odległości 31 km od Opola (miasta wojewódzkiego), 24 km od Namysłowa (miasta powiatowego), 35km od Brzegu i 36 km od Kluczborka. Sąsiaduje z gminami Świerczów, Popielów, Murów, Domaszowice, Wołczyn i Dobrzeń Wielki.

Rysunek 2. Umiejscowienie gminy Pokój

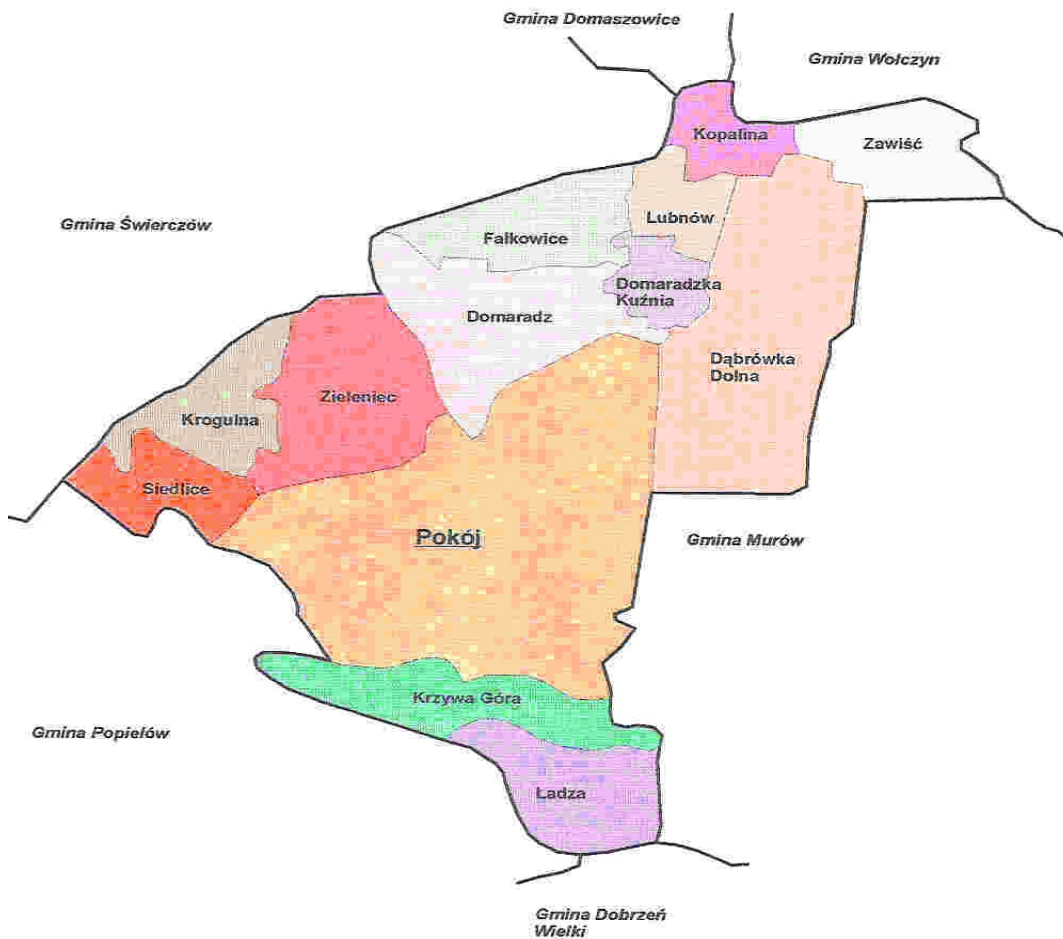


Źródło: strategia rozwoju gminy pokój na lata 2014 - 2020

Centrum kulturalno-gospodarczym gminy jest miejscowość Pokój, w której mieści się siedziba władz samorządowych. Przez gminę przebiega droga wojewódzka numer 454 relacji Opole – Pokój – Namysłów. Jest to jedyna droga na terenie gminy o znaczeniu ponadlokalnym.

Gmina Pokój zajmuje powierzchnię około 133 km<sup>2</sup> i jest dziewiątą pod względem obszaru gminą wiejską w województwie opolskim i drugą w powiecie namysłowskim, tworzy ją 18 miejscowości, w tym 13 sołectw i 5 przysiółków.

Rysunek 3. Podział administracyjny gminy Pokój



Opracowanie graficzne: M. Juszczyzyn-Pieczonka

Źródło: Biuletyn Informacji Publicznej Urzędu Gminy Pokój, <http://bip.gminapokoj.pl/>.

Gmina Pokój obejmuje obszar 133 km<sup>2</sup>, co stanowi 17% powierzchni powiatu. Gminę charakteryzuje duża lesistość (prawie dwukrotnie wyższa od średniej lesistości w kraju i województwie), licznie występujące stawy oraz bogato rozbudowana sieć rzeczna. Niemal połowa obszaru gminy pokryta jest lasami (49%), użytki rolne stanowią 41% powierzchni gminy. Olbrzymia większość lasów (99%) to grunty leśne publiczne Skarbu Państwa w zarządzie Lasów Państwowych. Na terenie gminy prawnie chroniony jest obszar o powierzchni 12138 ha, z czego 75% zajmują parki krajobrazowe.

Obszar gminy ma bardzo urozmaicony system hydrologiczny. Gmina posiada rozbudowaną sieć rzeczną (przede wszystkim rzeki Stobrawa i Budkowiczanka). Występują tu również liczne stawy hodowlane o dużej powierzchni, starorzecza, oczka wodne, torfowiska i obszary okresowo podmokłe. Stawy nie tylko służą hodowli ryb (głównie karpia), ale stanowią ostoję rzadkich gatunków ptaków i roślin oraz są przepięknym elementem krajobrazu.

W miejscowości Krogulna istnieje złoże surowców ilastych ceramiki budowlanej na obszarze 4,2 ha. Zasoby geologiczne złoża wynoszą około 479 tys. m<sup>3</sup>. Obecnie jest ono jednak nieeksploatowane.

## 2. Sytuacja demograficzna

Gminę zamieszkuje aktualnie 4957 mieszkańców (stan na 31.12.2022 r.). Jeszcze 5 lat temu w 2017 r. gminę zamieszkiwało 5130 mieszkańców. W ostatnich pięciu latach populacja w gminie Pokój zmniejszyła się o 173 mieszkańców co stanowi 3.37% ludności.

**Tabela 1 Liczba ludności gminy Pokój w latach 2014-2022**

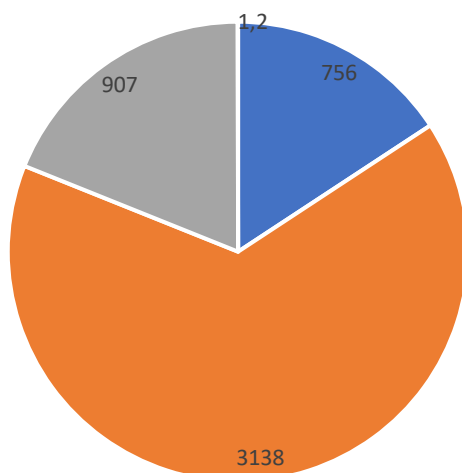
Rok	Ogółem	Kobiet	Mężczyzn	Wiek 0-18	Mężczyźni 19-65 Kobiety 19-60	Mężczyźni powyżej 65, kobiety powyżej 60
2014	5226	2667	2559	953	3507	766
2016	5166	3638	2528	924	3410	832
2018	5114	2601	2513	936	3281	897
2020	5004	2547	2457	908	3167	929
2022	4957	2521	2436	910	3044	1003

Źródło: opracowanie własne

W gminie Pokój struktura ludności staje się niekorzystna. W strukturze demograficznej zwiększa się udział ludności w wieku poprodukcyjnym, przy jednoczesnym zmniejszeniu się udziału ludności w wieku przedprodukcyjnym. W 2022 r. 18,36 % mieszkańców znajdowało się w wieku przedprodukcyjnym, 61,41 % w wieku produkcyjnym, a 20,23 % mieszkańców było w wieku poprodukcyjnym.

Dla porównania w 2014 r. struktura ludności przedstawiała się następująco, w wieku przedprodukcyjnym 18,23% , ludność w wieku produkcyjnym 67,11 % i ludność w wieku poprodukcyjnym 14,66 %. Starzenie się ludności powoduje wzrost obciążenia dla budżetu gminy, w związku ze zwiększeniem wydatków na rzecz zapewnienia usług opiekuńczych skierowanych do osób starszych.

## Biologiczne grupy wieku- Gmina Pokój, 2022



■ 0-14 lat ■ 15-59 lat ■ 60 + lat ■ 4. kwartał

Źródło: Dane GUS

Na stan ludności gminy wpływa ujemny przyrost naturalny oraz ujemne saldo migracji, utrzymujące się nieprzerwalnie od 2020. W 2020 r przyrost naturalny wynosił minus 33. Zarejestrowano 46 urodzeń, 79 zgonów. W 2021r. przyrost wynosił minus 22. Zarejestrowano 39 urodzeń i 61 zgonów. W 2022 r. przyrost wynosił minus 11. Zarejestrowano 33 urodzenia, 44 zgony.

W gminie Pokój należy spodziewać się dalszego ubytku ludności w związku utrzymywaniem się ujemnego przyrostu naturalnego i ujemnego salda migracji.

Rok	Liczba					
	Ogółem	Kobiet	Mężczyzn	Wiek przedprodukcyjny	Wiek produkcyjny	Wiek poprodukcyjny
<b>2017</b>	5283	2714	2569	912	3403	968
<b>2018</b>	5273	2708	2565	887	3378	1008
<b>2019</b>	5259	2702	2557	881	3367	1011
<b>2020</b>	5243	2694	2549	890	3298	1055
<b>2021</b>	5223	2688	2535	895	3243	1085
<b>2022</b>	5207	2678	2529	903	3179	1125
<b>2023</b>	5184	2670	2514	907	3114	1163
<b>2024</b>	5163	2660	2503	903	3072	1188

<b>2025</b>	5142	2652	2490	904	3031	1207
<b>2026</b>	5119	2642	2477	896	3007	1216
<b>2027</b>	5096	2625	2471	886	2967	1243
<b>2028</b>	5071	2611	2460	859	2954	1258
<b>2029</b>	5046	2597	2449	848	2926	1272
<b>2030</b>	5020	2583	2437	859	2872	1289

**Tabela 2 Prognoza ludności gminy Pokój na lata 2017-2030 wg GUS**

Źródło: Dane GUS

## **Pomoc społeczna**

Pomoc społeczna jest instytucją polityki społecznej państwa, mającą na celu wspieranie osób i rodzin w przewyciężaniu trudnych sytuacji życiowych, z którymi nie są w stanie sobie poradzić, wykorzystując własne możliwości i uprawnienia

Jednostką organizacyjną pomocy społecznej w gminie Pokój jest Gminny Ośrodek Pomocy Społecznej w strukturach którego funkcjonuje placówka wsparcia dziennego jaką jest Dzienny Dom Senior +.

Gminny Ośrodek Pomocy Społecznej w Pokoju mieści się przy ul. Sienkiewicza 5, oprócz zadań określonych ustawą o pomocy społecznej, wykonuje zadania wynikające z ustawy o świadczeniach rodzinnych, ustawy o pomocy państwa w wychowywaniu dzieci, ustawy o postępowaniu wobec dłużników alimentacyjnych oraz zaliczce alimentacyjnej, ustawy o wspieraniu rodziny i systemie pieczy zastępczej, ustawy o wychowaniu w trzeźwości i przeciwdziałaniu alkoholizmowi, ustawy o przeciwdziałaniu narkomanii i ustawy o przeciwdziałaniu przemocy w rodzinie. GOPS przyznaje i wypłaca dodatki z rządowych programów, jest uczestnikiem programów: „Posiłek w szkole i w domu”, Karta Dużej Rodziny, Opolska Karta Seniora. Tutejszy ośrodek jest również partnerem w projektach unijnych, wspierających seniorów poprzez usługi asystenckie.

Ze świadczeń pomocy społecznej w gminie Pokój korzystają w większości kobiety oraz osoby w wieku produkcyjnym.

W analizowanym okresie zmniejszyła się liczba korzystających ze świadczeń pomocy społecznej. W 2021 r. z pomocy społecznej skorzystało 102 rodziny ( 208 osób w rodzinach) 4,20 % mieszkańców gminy, natomiast w 2022 r 97 rodzin ( 198 osób w rodzinach). – 3.99 %. Ubyło gospodarstw domowych z dziećmi, gospodarstw

domowych emerytów i rencistów, jak również osób długotrwale korzystających z pomocy społecznej, tj. powyżej 18 miesięcy.

Głównymi powodami przyznawania pomocy społecznej w gminie Pokój było ubóstwo, wielodzietność oraz bezrobocie, następnie niepełnosprawność oraz długotrwała lub ciężka choroba

Z analizy danych za lata 2021–2022 wynika, że w gminie przybyło korzystających z pomocy społecznej z powodu niepełnosprawności oraz długotrwałej lub ciężkiej choroby, co spowodowane było wzrostem liczby osób uprawnionych do zasiłku stałego, korzystających z usług opiekuńczych oraz przebywających w domach pomocy społecznej.

Mieszkańcy gminy korzystają głównie ze świadczeń pieniężnych pomocy społecznej, do których należą zasiłki celowe i okresowe. Zasiłki celowe przyznawano głównie na zakup opału, leków, opłacenie rachunków za energię elektryczną oraz przejazdy do lekarzy specjalistów.

W ramach świadczeń niepieniężnych mieszkańcy korzystają przede wszystkim z posiłku, a głównym beneficjentem tej formy pomocy są dzieci.

Bardzo ważną formą wsparcia jest praca socjalna, mająca na celu pomoc osobom i rodzinom we wzmacnianiu lub odzyskiwaniu zdolności do funkcjonowania w społeczeństwie poprzez pełnienie odpowiednich ról społecznych i tworzenie warunków sprzyjających temu celowi.

Proces starzenia się społeczeństwa stawia przed polityką społeczną gminy nowe wyzwania, związane nie tylko z zabezpieczeniem podstawowych potrzeb bytowych osób starszych, ale również potrzeb wyższego rzędu, wpływających na wzrost jakości ich życia. Konsekwencją procesu starzenia się społeczeństwa będzie wzrost liczby osób chorych, z niepełnosprawnością, a co za tym idzie, wzrost zapotrzebowania na różnego rodzaju formy pomocy i wsparcia.

Pomoc ta powinna polegać na tworzeniu, poprawie i/lub utrzymaniu statusu społecznego, bezpieczeństwa i jakości życia osób starszych oraz stwarzaniu możliwości ich udziału w kulturze i życiu społecznym, co zwiększa ich szanse na prowadzenie aktywnego i niezależnego życia.

Zgodnie z ustawą o pomocy społecznej, osobie samotnej, która z powodu wieku, choroby lub innych przyczyn wymaga pomocy innych osób, a jest jej pozbawiona, przysługują usługi opiekuńcze lub specjalistyczne usługi opiekuńcze. Usługi opiekuńcze obejmują pomoc w zaspokajaniu codziennych potrzeb życiowych, opiekę higieniczną, zaleconą przez lekarza pielęgnację oraz w miarę możliwości, zapewnienie kontaktów z otoczeniem. Specjalistyczne usługi opiekuńcze to usługi dostosowane do



szczególnych potrzeb wynikających z rodzaju schorzenia lub niepełnosprawności, świadczone przez osoby ze specjalistycznym przygotowaniem zawodowym.

W przypadku, kiedy osoba wymaga całodobowej opieki z powodu wieku, choroby lub niepełnosprawności, nie może samodzielnie funkcjonować w codziennym życiu i forma usług opiekuńczych nie jest wystarczająca, by zapewnić jej niezbędną pomoc, przysługuje jej prawo do umieszczenia w domu pomocy społecznej.

Na terenie gminy Pokój funkcjonuje Klub Integracji Społecznej w Pokoju.

Podstawą działania Klubu Integracji Społecznej, funkcjonującego w ramach struktur Gminnego Ośrodka Pomocy Społecznej w Pokoju jest powołany Zarządzeniem Wójta Gminy Pokój NR 160/08 z dnia 29.12.2008 r.

Celem działalności KIS jest readaptacja zawodowa, społeczna i rodzinna osób zagrożonych wykluczeniem społecznym, będących w trudnej sytuacji życiowej. Podejmowane działania służą zatrzymaniu negatywnych tendencji społecznych, jakimi są: długotrwałe bezrobocie, wykluczenie społeczne, marginalizacja osób korzystających z pomocy społecznej.

### **Organizacje pozarządowe i Podmioty ekonomii społecznej**

W 2022 r. na terenie gminy aktywnie działało około 25 organizacji pozarządowych, w tym 7 kół gospodyń wiejskich, 12 stowarzyszeń oraz 6 jednostek ochotniczej straży pożarnej.

#### **Koła Gospodyń Wiejskich:**

Cele: ochrona praw i reprezentowanie interesów kobiet, działanie na rzecz poprawy sytuacji społeczno-zawodowej kobiet z terenu wsi i ich rodzin; inicjowanie i podejmowanie działań na rzecz poprawy warunków życia i pracy kobiet; podnoszenie statusu społecznego kobiet wiejskich i ich wiedzy prawnej, ekonomicznej, zawodowej;

- 1. Koło Gospodyń Wiejskich w Kopalinie**
- 2. Koło Gospodyń Wiejskich w Ładzy**
- 3. Koło Gospodyń Wiejskich w Paryżu**
- 4. Koło Gospodyń Wiejskich w Dąbrówce Dolnej**
- 5. Koło Gospodyń Wiejskich w Siedlicach**
- 6. Koło Gospodyń Wiejskich w Zieleńcu**
- 7. Koło Gospodyń Wiejskich w Pokoju**

## **Stowarzyszenia:**

Cele: integracja środowiska lokalnego; pobudzenie środowiska lokalnego do działania na rzecz współpracy ze szkołą i wspierania realizacji jej zadań edukacyjnych i wychowawczych; kształtowanie postaw pro kulturalnych i prospołecznych wśród dzieci, młodzieży i osób dorosłych; inicjowanie działań sprzyjających pozytywnym zmianom w środowisku lokalnym, w zakresie pokonywania barier mentalnych szczególnie w odniesieniu do osób niepełnosprawnych; współpraca z instytucjami państwowymi oraz organizacjami pozarządowymi w kraju i za granicą; stwarzanie możliwości wszechstronnego rozwoju dzieci, młodzieży i osób dorosłych, ze szczególnym uwzględnieniem potrzeb osób z niepełnosprawnością; propagowanie twórczości artystycznej, rozbudzanie talentów; umożliwienie twórcom nieprofesjonalnym, działającym w różnych środowiskach niepełnosprawnych; konfrontacji własnych dokonań, poszukiwań artystycznych i literackich, wyszukiwanie twórców szczególnie uzdolnionych.

- 1. Stowarzyszenie Nad Rzeką (Domaradzka Kuźnia)**
- 2. Stowarzyszenie Odnowy Wsi Krogulna**
- 3. Stowarzyszenie Krogulna**
- 4. Stowarzyszenie Odnowy wsi Zieleniec**
- 5. Stowarzyszenie Sołectwo Domaradz**
- 6. Stowarzyszenie Odnowy Wsi Kopalina**
- 7. Stowarzyszenie Odnowy Wsi Zawiść**
- 8. Stowarzyszenie Wsi Lubnów**
- 9. Stowarzyszenie Sołectwo Falkowice**
- 10. Stowarzyszenie "ODNOWA WSI ŁADZA"**
- 11. Stowarzyszenie Pokój Organizacja Pożytku Publicznego**
- 12. Stowarzyszenie Odnowa Wsi Krzywa Góra**

## **Ochotnicze Straże Pożarne**

Cele: informowanie o występujących zagrożeniach pożarowych i innych zagrożeniach miejscowych oraz sposobach im zapobiegania, rozwijanie i upowszechnianie działalności kulturalnej, rozwijanie i krzewienie kultury fizycznej i sportu, organizowanie pożarniczego i obronnego wychowania dzieci i młodzieży. Dbanie o bezpieczeństwo mieszkańców.

- 1. OSP Pokój**
- 2. OSP Domaradzka Kuźnia**
- 3. OSP Domaradz**
- 4. OSP Zawieść**
- 5. OSP Lubnów**
- 6. OSP Falkowice**

Gmina Pokój zleca organizacjom pozarządowym w szczególności realizację zadań publicznych z zakresu:

1. wspierania i upowszechniania kultury fizycznej;
2. działalności na rzecz osób w wieku emerytalnym;
3. kultury, sztuki, ochrony dóbr kultury i dziedzictwa narodowego;
4. ekologii i ochrony zwierząt oraz ochrony dziedzictwa przyrodniczego;
5. nauki, edukacji, oświaty i wychowania;
6. turystyki i krajoznawstwa;
7. ratownictwa i ochrony ludności;
8. działalności na rzecz dzieci i młodzieży, w tym ich wypoczynku;
9. działalności na rzecz osób niepełnosprawnych;
10. działalności wspomagającej rozwój wspólnot i społeczności lokalnych;
11. działalności charytatywnej;
12. organizacji i promocji wolontariatu.

Działające przy 4 parafiach zespoły Caritas i diakonii w Pokoju, szkolne kluby wolontariackie i koło Polskiego Związku Emerytów, Rencistów i Inwalidów w Pokoju, Koło Wędkarskie „Linek”, Koło Łowieckie „Dzik”, Koło Polskiego Związku Emerytów, Rencistów i Inwalidów.

### **Osoby Niepełnosprawne**

W zawiązku z brakiem danych na temat pełnej liczby osób niepełnosprawnych zamieszkujących teren gminy Pokój niniejsza analiza przedstawia jedynie osoby, korzystające z różnego rodzaju form wsparcia Gminnego Ośrodka Pomocy Społecznej w Pokoju. Z szacunkowych danych Powiatowego Centrum Pomocy Rodzinie w

Namysłowie wynika, iż poziom niepełnosprawności na terenie powiatu namysłowskiego waha się w granicach 5,71 % populacji mieszkańców powiatu (źródło: Program działań na rzecz osób niepełnosprawnych w Powiecie Namysłowskim na lata 2016-2023). Przekładając te dane na liczby należy uznać, iż na terenie Gminy Pokój zamieszkują ok 300 osób w różnym stopniu niepełnosprawności.

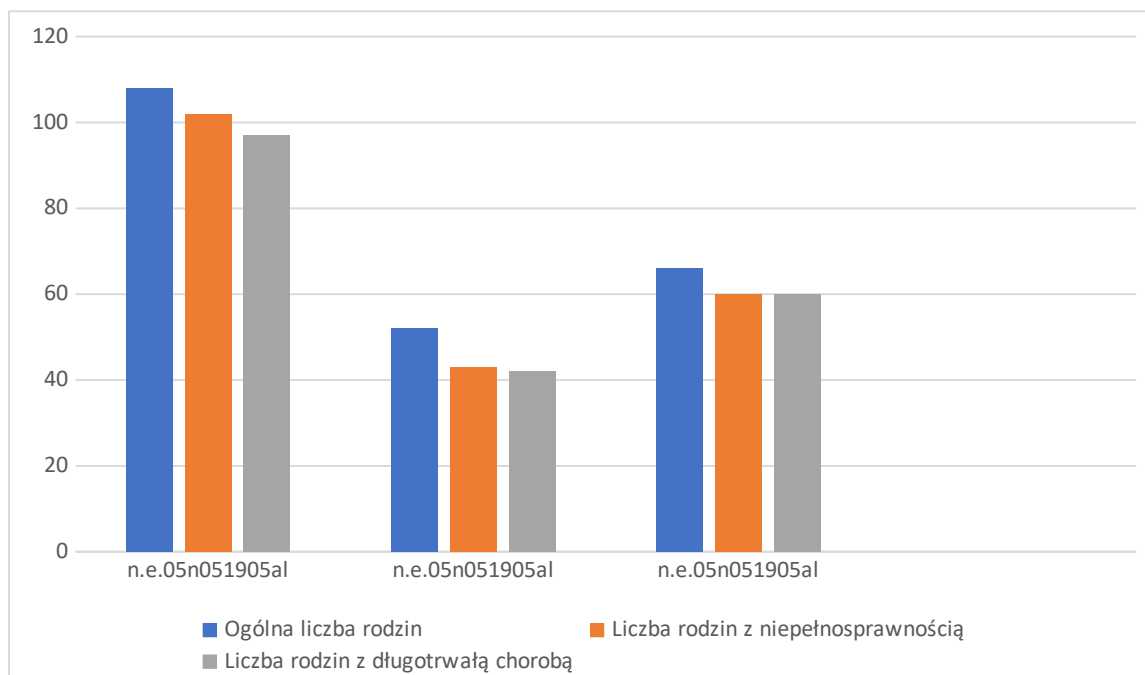
Tabela 3. Struktura wieku osób niepełnosprawnych pobierających zasiłek pielęgnacyjny w Gminie Pokój w latach 2019-2022

<b>ROK</b>	<b>2019</b>	<b>2020</b>	<b>2021</b>	<b>2022</b>
<b>Ilość osób niepełnosprawnych poniżej 16 roku życia</b>	26	28	28	30
<b>Ilość osób niepełnosprawnych powyżej 16 roku życia</b>	91	91	90	94
<b>Ilość osób otrzymujących zasiłek pielęgnacyjny z powodu ukończenia 75 roku życia</b>	2	2	2	2
<b>RAZEM</b>	119	121	120	126

Źródło: Opracowanie własne na podstawie danych Gminnego Ośrodka Pomocy Społecznej

Zasiłki z pomocy społecznej przysługują m.in. osobom ubogim z powodu niepełnosprawności lub długotrwałej choroby. Ilość osób korzystających z pomocy społecznej z powodu niepełnosprawności lub długotrwałej choroby w latach 2020-2022 przedstawia wykres nr 1.

Wykres 1. Ogólna liczba rodzin korzystających ze świadczeń z pomocy społecznej oraz liczba rodzin objętych pomocą społeczną z powodu niepełnosprawności i długotrwałej choroby w latach 2020-2022.



Źródło: Opracowanie własne na podstawie danych Gminnego Ośrodka Pomocy Społecznej w Pokoju

Duży problemem dla osób niepełnosprawnych są również bariery architektoniczne w miejscu zamieszkania, dostęp do placówek służby zdrowia i użyteczności publicznej, ograniczone możliwości rehabilitacji.

## Rynek pracy

Rynek pracy to rodzaj rynku, na którym spotykają się pracodawcy i pracownicy, a przedmiotem obrotu jest praca. Rynek pracy kształtuje podaż pracy oraz popyt na pracę. Popyt na pracę to zgłaszane przez pracodawców zapotrzebowanie na pracowników, których są gotowi zatrudnić, oferując określone wynagrodzenie. Podaż pracy to zasób siły roboczej, czyli ogół osób już pracujących lub poszukujących zatrudnienia za określoną płacę.

Miejsca pracy na terenie gminy Pokój tworzą głównie podmioty publiczne, do których należy Urząd Gminy w Pokoju, gminne jednostki organizacyjne, Zakład Komunalny Pokój. Do największych pracodawców wśród prywatnych podmiotów należą zakłady produkcyjne Mopptex Sp. Z o.o., Moopex His , F.M.Rotox Sp. z o.o. Na terenie gminy funkcjonuje jednostka Lasów Państwowych- PGL LP Gospodarstwo Rybackie Krogulna, przedsiębiorstwa handlowe Spółka Akcyjna Jeronimo Martins Polska, Dino Polska SA.

Bezrobocie oznacza sytuację, w której osoby zdolne do pracy, akceptując aktualne stawki płac, poszukują bezskutecznie płatnego zajęcia. Jest to bezrobocie przymusowe. Tym typem bezrobocia zajmują się w większości teorie i polityka zatrudnienia. Jednak bezrobocie może być także dobrowolne, jeśli ktoś nie chce pracować na oferowanych warunkach, mimo dostępności pracy. Natomiast w odniesieniu do jednostki bezrobocie oznacza przymusowe pozostawanie w bezczynności zawodowej z powodu braku możliwości znalezienia, w ustalonym prawnie czasie, pracy odpowiadającej jej kwalifikacjom. Bezrobocie jest zatem równoznaczne z całkowitym brakiem możliwości zarobkowania. Wyróżnić można pięć głównych sposobów podziału bezrobocia: 1. według ujęcia tradycyjnego, najszerzej znanego, wyodrębniającego: bezrobocie frykcyjne, sezonowe, cykliczne i strukturalne; 2. według makroekonomicznych przyczyn długookresowych: bezrobocie, luki wzrostu gospodarczego i bezrobocie technologiczne; 3. według powiązania z kształtowaniem się popytu globalnego: bezrobocie niewystarczającego popytu i bezrobocie nie wynikające z deficytu popytu; 4. według indywidualnego wpływu na bezrobocie: bezrobocie dowolne i przymusowe; według okresu trwania: bezrobocie krótko- i długookresowe.

Z prowadzonych badań wynika, że główne źródła bezrobocia w Polsce nie tkwią jak dotąd w zmianach strukturalnych, ani też w zmniejszeniu bezrobocia utajonego, ale w głębokiej recesji gospodarczej, spadku produkcji, popytu konsumpcyjnego i inwestycyjnego oraz w nadmiernym wzroście importu, w stosunku do eksportu. Spadek produkcji i zatrudnienia był następstwem zastosowania restrykcyjnej polityki podatkowej i fiskalnej, które doprowadziły do głębokiego spadku popytu efektywnego.

Tabela 4. Struktura bezrobotnych w gminie Pokój w latach 2020-2022

<b>Wyszczególnienie Gmina Pokój</b>	<b>2020</b>	<b>2021</b>	<b>2022</b>
<b>Liczba bezrobotnych</b>	153	152	119
<b>Liczba kobiet</b>	89	95	66
<b>Liczba mężczyzn</b>	64	57	53
<b>Z prawem do zasiłku K/M</b>	17	24	17
<b>Długotrwale bezrobotni K/M</b>	89	87	70

<b>Z prawem do zasiłku</b>	17	24	17
----------------------------	----	----	----

Źródło: Dane PUP Namysłów

Wśród bezrobotnych dominują kobiety, oraz osoby długotrwale bezrobotne, czyli zarejestrowane przez okres ponad 12 miesięcy w okresie dwóch ostatnich lat. W 2020 r. stanowili odpowiednio 3,06 %, w 2021 r. 3,06 % i 2022 r. 2,40 % ogółu bezrobotnych w gminie. Zdecydowana większość bezrobotnych nie posiadała prawa do zasiłku.

Najpopularniejszymi formami aktywizacji bezrobotnych z gminy Pokój są staże i roboty publiczne.

## **Analiza SWOT**

Analiza SWOT jest w tej chwili najbardziej efektywną i najlepszą metodą identyfikacji słabych i mocnych stron oraz szans i zagrożeń jakie stoją przed gminą. Zaprezentowana analiza obejmuje obecny stan gminy i pozwala sformułować koncepcje zrównoważonego rozwoju. Przedstawiony zbiór mocnych i słabych stron oraz szans i zagrożeń jest efektem obecnej sytuacji społeczno – gospodarczej, w jakiej znalazła się gmina Pokój.

## Ekonomia Społeczna

### Mocne strony:

- Zmniejszająca się ilość klientów Ośrodka Pomocy Społecznej jako efekt pracy socjalnej
- Istniejące instytucje, organizacje pozarządowe zrzeszające osoby realizujące się społecznie
- Otwartość organizacji i instytucji na nowe rozwiązania, otwartość na dialog i współpracę lokalnych liderów
- Pozytywne doświadczenia w budowaniu partnerstw między jst
- Wykwalifikowana i merytoryczna kadra rozwijająca swoje kompetencje w jst i jednostkach
- otwartość i tolerancja dla osób innej narodowości

### Słabe strony:

- Niewystarczający dostęp do infrastruktury społecznej ze względu na wykluczenie komunikacyjne
- Wykluczenie komunikacyjne
- wykluczenie ekonomiczne
- wykluczenie społeczne osób niepełnosprawnych, niezaradnych życiowo, chorych na choroby psychiczne, po terapii uzależnień i opuszczających zakłady karne
- migracje i emigracje zarobkowe szczególnie ludzi młodych
- eurosieroctwo
- samotność i opuszczenie wśród ludzi samotnych starszych
- rozpad rodzin ze względu na rozłąkę emigracyjną małżonków
- starzejące się społeczeństwo
- zanik więzi społecznych i potrzeby relacji społecznych -w tym problemy w komunikacji interpersonalnej
- roszczeniowość i poczucie niesprawiedliwości społecznej
- brak większych zakładów pracy z ofertami pracy dla kobiet
- niewystarczająca potrzeba działania wspólnotowego wśród mieszkańców
- niewystarczające zasoby mieszkaniowe dla osób młodych
- niewystarczające zapewnienie opieki żłobkowej dla dzieci i usług opiekuńczych dla osób nieporadnych życiowo
- słabe zainteresowanie lokalnych pracodawców ekonomią społeczną
- niedostosowanie kwalifikacji mieszkańców do zmian na rynku pracy, brak mieszkań dla opuszczających zakłady karne i dzieci z domu dziecka czy rodzin zastępczych
- bezradność osób opuszczających zakłady karne i domy dziecka , rodziny zastępcze
- bezradność osób przebywających z Ukrainy i słabe przystosowanie się do warunków życia i pracy w Polsce



<b>Ekonomia Społeczna</b>	
<b>Szanse:</b>	<b>Zagrożenia:</b>
<p>Bardzo duży, lecz wciąż niewykorzystany kapitał społeczny wśród kobiet i osób po 55 roku życia w temacie rozwoju przedsiębiorczości w zakresie usług , produkcji i handlu</p> <p>partnerskie relacje w podmiotach ekonomii społecznej</p> <p>Rozwój usług reintegracji zawodowej w ramach Klubu Integracji Społecznej w Pokoju</p> <p>Rozwój gospodarstw opiekuńczych i eduzagród</p> <p>rozwój mieszkalnictwa chronionego i treningowego</p> <p>oferowanie usług edukacyjnych i kulturalnych, opiekuńczych w miejscu zamieszkania lub dowóz do miejsc ich świadczenia</p> <p>rozwój usług opiekuńczych i specjalistycznych opiekuńczych</p> <p>rozwój usług zdrowotnych w tym geriatrycznych, psychologicznych dla mieszkańców i opieki wytchnieniowej na opiekunów</p>	<ul style="list-style-type: none"> <li>• zmiany otoczenia zewnętrznego (przepisy, inflacja, kryzys)</li> <li>apatia i zwątpienie</li> </ul>

## v. Kontekst legislacyjny Planu

### **Cel główny :**

**Włączenie społeczne mieszkańców gminy Pokój wykluczonych ze względu na ubóstwo, wykluczenie komunikacyjne, nieporadność życiową , stan zdrowia, niepełnosprawność, brak możliwości zatrudnienia.**

### **Cele szczegółowe:**

1. Aktywizacja społeczno – zawodowa mieszkańców gminy Pokój

#### **Działania:**

1. Wsparcie usługi reintegracji społeczno-zawodowej realizowane w Klubie Integracji Społecznej (KIS),

- 2 Tworzenie mieszkań chronionych i wspomaganych, socjalnych
3. Poprawienie dostępu do kultury i rekreacji, edukacji nieformalnej osób wykluczonych społecznie ze względu na brak dostępności komunikacyjnej
4. integracja społeczno-zawodowa obywateli z innych krajów mieszkających w gminie Pokój w zakresie zapewnienia usług edukacyjnych, prawnych, psychologicznych, tłumaczeń, wsparcie potrzeb bytowych i opiekuńczych, wsparcie dla pracodawców zatrudniających osoby, wsparcie adaptacyjne, edukacja włączająca, usługi asystenckie, zapewnienie mieszkania, akcje świadomościowe i imprezy o charakterze integracyjnym w miejscu zamieszkania)
5. Wsparcie dla powstających i funkcjonujących Przedsiębiorstw Społecznych (PS) oraz Podmiotów Ekonomii Społecznej (PES)
6. Wsparcie dla tworzenia nowych miejsc pracy w PS  
podnoszenie kwalifikacji PS za pośrednictwem Bazy Usług Rozwojowych (BUR)
7. Wzmocnienie potencjału organizacji pozarządowych poprzez wzmacnianie zasobów organizacji (organizacyjnych i kadrowych: tworzenie bazy lokalowej, zakup wyposażenia, sprzętu, oprogramowania i licencji, środków transportu, usług zewnętrznych gwarantujących profesjonalizację świadczących usług)
8. Pomoc osobom w kryzysie bezdomności szczególnie ofiar i sprawców przemocy domowej (zapewnienie schronienia, usług psychologicznych, prawnych i zdrowotnych )
9. Wspieranie rodziny przeżywającej problemy opiekuńczo-wychowawcze (akademie rodzinne dla rodzin, akcje informacyjno-promocyjne, usługi z zakresu psychologii systemowej, dietetyka, trenera, doradcy finansowego, pedagoga, szkolenia i warsztaty dla rodziców, wycieczki, usługi edukacyjne dla dzieci i młodzieży, usługi z zakresu psychologii dziecięcej, zapewnienie dostępu do rekreacji, sportu i kultury wraz z dojazdem )

10. wsparcie dla rodzin zastępczych w postaci organizacji zajęć dodatkowych, pozalekcyjnych, finansowania usług zdrowotnych z dojazdem, wsparcie pre adopcyjne i post adopcyjne
11. tworzenie rodzinnych form pieczy zastępczej
12. Profilaktyka zachowań społecznych w tym przeciwdziałanie zachowaniom aspołecznym w środowisku przedszkolnym, szkolnym i pozaszkolnym, przeciwdziałanie autoagresji i agresji rówieśniczej werbalnej i niewerbalnej, przemocy domowej z udziałem dzieci i młodzieży, profilaktyka uzależnień w tym od elektroniki, gier, alkoholu i substancji odurzających, promocja zdrowego stylu życia, rozwój i promowanie aktywności fizycznej, społecznej, obywatelskiej poprzez organizowanie zajęć i warsztatów, wycieczek, półkolonii, kolonii w gminie i poza gminą, zajęć pozalekcyjnych w przedszkolach i szkołach rozwijających kompetencje interpersonalne uczestników i dojrzałość emocjonalną i zajęcia socjoterapeutyczne
13. Tworzenie i wsparcie zagród opiekuńczych i eduzagród świadczących usługi edukacyjne.
14. Tworzenie podmiotów ekonomii społecznej w obszarze krótkich łańcuchów dostaw produktów rolniczych z wyposażeniem i organizacją zaplecza logistycznego i marketingowego w sieci.
15. Organizacja dowozów i finansowanie usług profilaktyki zdrowia osób starszych, chorujących przewlekle, nieporadnych, zagrożonych ubóstwem i uzależnionych ( w tym organizacja rehabilitacji, usług opiekuńczych w miejscu zamieszkania, w tym specjalistycznych, wypoczynku, dożywiania, usprawnień).

## **Podsumowanie**

Zachodzące w niedalekiej przyszłości zmiany demograficzne w gminie Pokój, w tym przede wszystkim starzenie się społeczeństwa, ale także sytuacja wywołana wybuchem epidemii COVID-19, związane są z rosnącymi potrzebami w zakresie zwiększania dostępności, różnorodności i komplementarności usług społecznych na poziomie gmin i powiatów. Odpowiedzi na tak postawione wyzwania może być wiele, jedną z nich jest niewątpliwie sektor ekonomii społecznej, w wykorzystaniu zasobów którego bardzo istotną rolę pełni samorząd lokalny, m.in. poprzez stosowanie odpowiednich zapisów w dokumentach o charakterze strategicznym i programowym.

Tworząc dokumenty strategiczne i planując działania mające na celu podniesienie poziomu życia mieszkańców warto wykorzystać potencjał podmiotów ekonomii społecznej oraz zaplanować ich rozwój w tych obszarach, które wymagają szczególnej interwencji samorządu lokalnego.

Dzięki połączeniu doświadczeń i potencjałów podmiotów reintegracji zawodowej, organizacji pozarządowych i jednostek samorządu terytorialnego, wykorzystaniu lokalnych zasobów oraz systemu wsparcia zatrudniania osób z niepełnosprawnościami mogą powstawać przedsiębiorstwa społeczne tworzące miejsca pracy, a równocześnie zaspokajające lokalne potrzeby w sposób ekonomicznie bardziej efektywny.

Istotnym elementem wsparcia dla tworzenia i funkcjonowania przedsiębiorstw społecznych tworzących miejsca pracy dla osób wykluczonych (w tym osób z niepełnosprawnościami) są zamówienia publiczne i zlecenia ze strony jednostek finansów publicznych, zwłaszcza jednostek samorządu terytorialnego i ich jednostek organizacyjnych. Realizując zadania publiczne zlecają one wiele zadań w formie zamówień publicznych podmiotom komercyjnym, lecz jedynie incydentalnie korzystają z tzw. klauzul społecznych umożliwiających rozszerzenie katalogu kryteriów oceny składanych ofert o kryteria społeczne, takie jak zatrudnianie przy wykonywaniu zlecenia osób z niepełnosprawnościami czy bezrobotnych. Wynika to często z braku doświadczenia i odpowiedniej wiedzy osób odpowiedzialnych za zlecanie zadań publicznych. W celu poprawy tej sytuacji zasadnym jest prowadzenie systematycznych szkoleń i warsztatów czy korzystanie z doradztwa specjalistycznego w tym zakresie oraz dystrybucja materiałów informacyjnych wśród podmiotów zlecających zadania w formie zamówień publicznych.

## **Zarządzanie planem i jego aktualizacja**

Wdrażanie i zarządzanie planem wymagać będzie współpracy wielu podmiotów i osób, reprezentujących sektor publiczny i społeczny. W tym celu należy powołać Zespół ds. Zarządzania Lokalnym Planem Rozwoju Ekonomii Społecznej, w skład którego powinni wchodzić w szczególności przedstawiciele instytucji tworzących Lokalny Plan Rozwoju Ekonomii Społecznej :

- 1) Urząd Gminy Pokój
- 2) Gminny Ośrodek Pomocy Społecznej w Pokoju
- 3) Dzienny Dom Senior + w Pokoju
- 4) Sektor NGO działający na terenie gminy Pokój

Zespół powinien spotykać się nie rzadziej niż raz na rok oraz co roku dokonywać oceny realizacji Planu i ewentualnie jego aktualizacji.

**Lista uczestników procesu tworzenia Lokalnego Planu Rozwoju Ekonomii Społecznej  
w Gminie Pokój**

**JEDNOSTKA POMOCY SPOŁECZNEJ**

**GMINNY OŚRODEK POMOCY SPOŁECZNEJ W POKOJU:**

**przedstawiciele:**

1. Ewa Wróblewska-Olszewska
2. Sylwia Zając
3. Regina Golenia
4. Justyna Löschner

**PODMIOT EKONOMII SPOŁECZNEJ**

**KLUB INTEGRACJI SPOŁECZNEJ**

**przedstawiciel:**

1. Magdalena Preuhs

**JEDNOSTKA SAMORZĄDU TERYTORIALNEGO**

**GMINA POKÓJ**

**przedstawiciele:**

1. Joanna Ptaszek- Rekus
2. Angelika Paluch
3. Dominika Piegza
4. Aleksandra Kołodziejczyk
5. Marzena Olejnik